

Estimaciones agrícolas

Informe semanal

11 de abril de 2024

Secretaría de Agricultura,
Ganadería y Pesca



Ministerio de Economía
Argentina

INFORME SEMANAL al 11 de abril de 2024

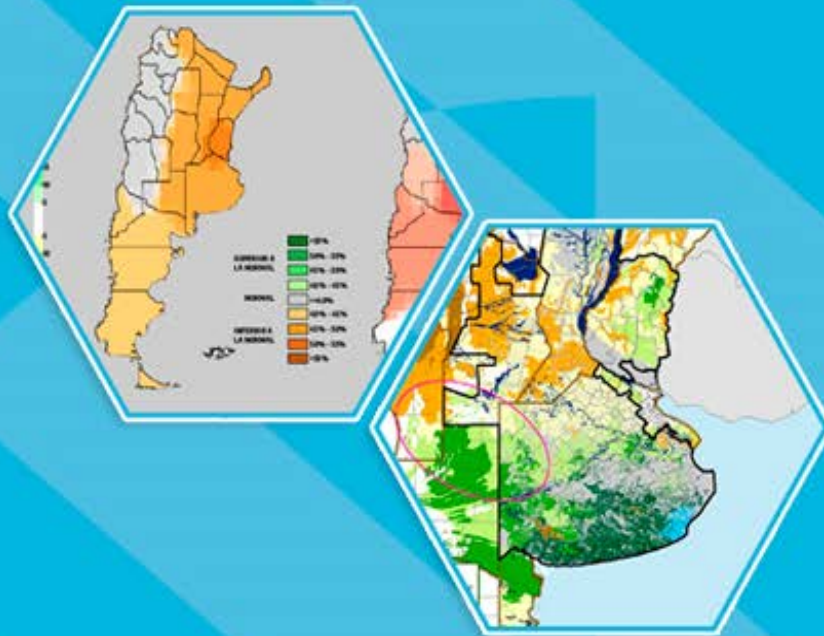
Índice

- ✓ Panorama Agroclimático
 - Precipitaciones
 - Temperaturas
 - Estado de las reservas hídricas
- ✓ Evolución de los cultivos al 11/04/2024
 - Cosecha Gruesa, Campaña 23/24 (Algodón, Arroz, Girasol, Maíz, Maní, Poroto, Soja, Sorgo)
- ✓ Mapa de delegaciones
- ✓ Avance de la cosecha de algodón 23/24
- ✓ Avance de la cosecha de arroz 23/24
- ✓ Avance de la cosecha de girasol 23/24
- ✓ Avance de la cosecha de maíz 23/24
- ✓ Avance de la cosecha de soja 23/24
- ✓ Avance de la cosecha de sorgo 23/24
- ✓ Área sembrada de Granos y Algodón, 2013/2014 - 2022/2023
- ✓ Volúmenes de producción de Granos y Algodón, 2013/2014 - 2022/2023
- ✓ Producción de cultivos en la República Argentina, 2022/2023
- ✓ Humedad del suelo y aspecto del cultivo (Girasol)
- ✓ Humedad del suelo y aspecto del cultivo (Maíz)
- ✓ Humedad del suelo y aspecto del cultivo (Soja)

Si desea alguna aclaración respecto a la información presentada en este reporte, puede comunicarse con el 011-4349-2758 o vía e-mail a: direstiagri@magyp.gob.ar

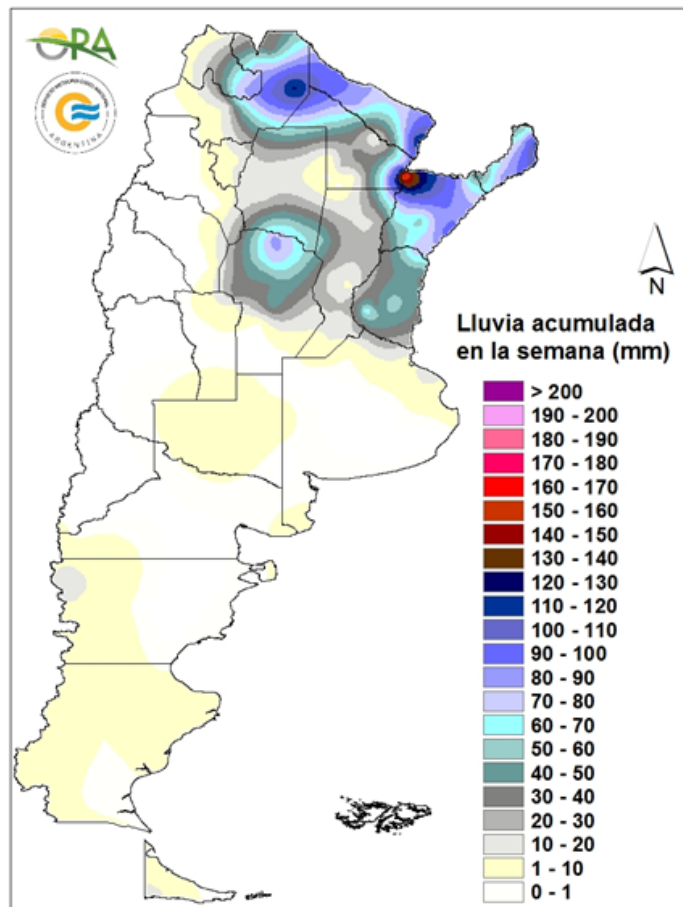


Panorama Agroclimático



PRECIPITACIONES

Las lluvias más importantes se dieron en la región NOA y NEA y algunos sectores de norte de Córdoba y Entre Ríos. En estas zonas se destacan los registros de Corrientes (170mm), Formosa (122mm), Resistencia (109mm) con valores superiores a los 100mm. También se destaca el registro en Las Lomitas (85mm) en Formosa, Villa María del Río Seco (84mm) en Córdoba, Orán (69mm) en Salta y Victoria (67mm) y Rosario del Tala (57mm) en Entre Ríos.

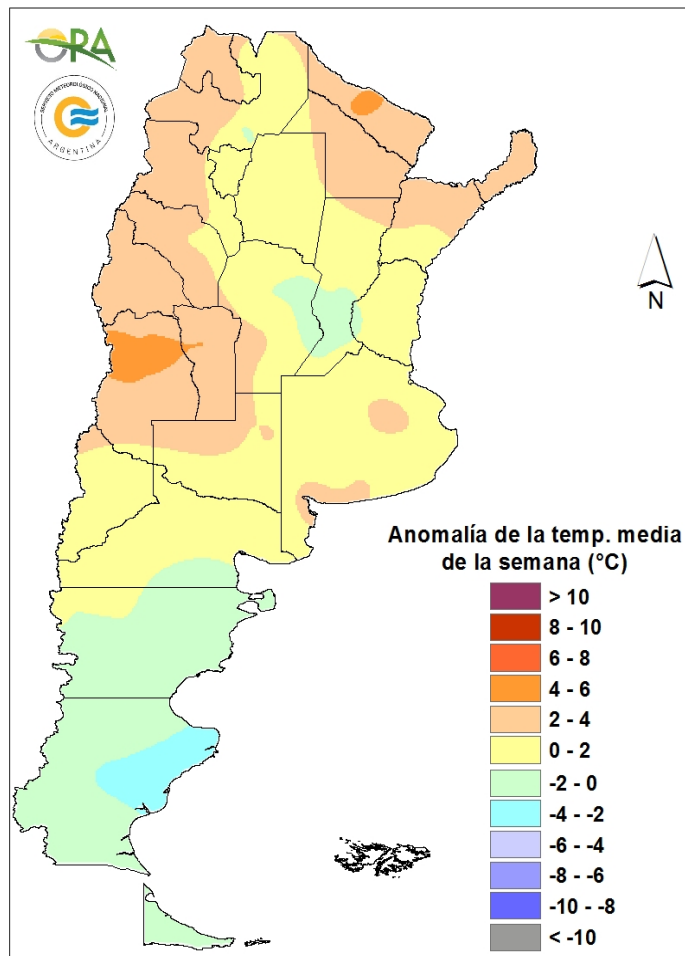


Precipitaciones acumuladas en la semana

Entre miércoles y jueves se esperan lluvias de diversa intensidad en el centro y norte del país. El avance de un sistema de baja presión segregada desde el norte de Chile hacia la zona centro-norte de Argentina ocasionará precipitaciones entre sábado y martes de la próxima semana en NOA, NEA, Cuyo, Córdoba, Santa Fe, Entre Ríos, Buenos Aires, La Pampa, algunos sectores de Neuquén, norte y este de Río Negro y este de Chubut.

TEMPERATURAS

Las temperaturas medias de la semana se dieron normales a sobre lo normal en el centro y norte, destacándose zonas de Cuyo, NOA y NEA con temperaturas medias significativamente superiores a lo normal. Si bien, no hubo máximas que alcanzarán el registro de 40°C, se destacan los registros de las estaciones Las Lomitas (39°C) y Formosa (37°C) en Formosa, Presidencia Roque Sáenz Peña (38°C) y Resistencia (36°C) en Chaco, Reconquista (36°C) en Santa Fe, Tinogasta (35°C) en Catamarca e Ituzaingó (35°) en Buenos Aires. San Juan (32°C) y Mendoza (32°C) también destacan en la zona mencionada con anomalías importantes.

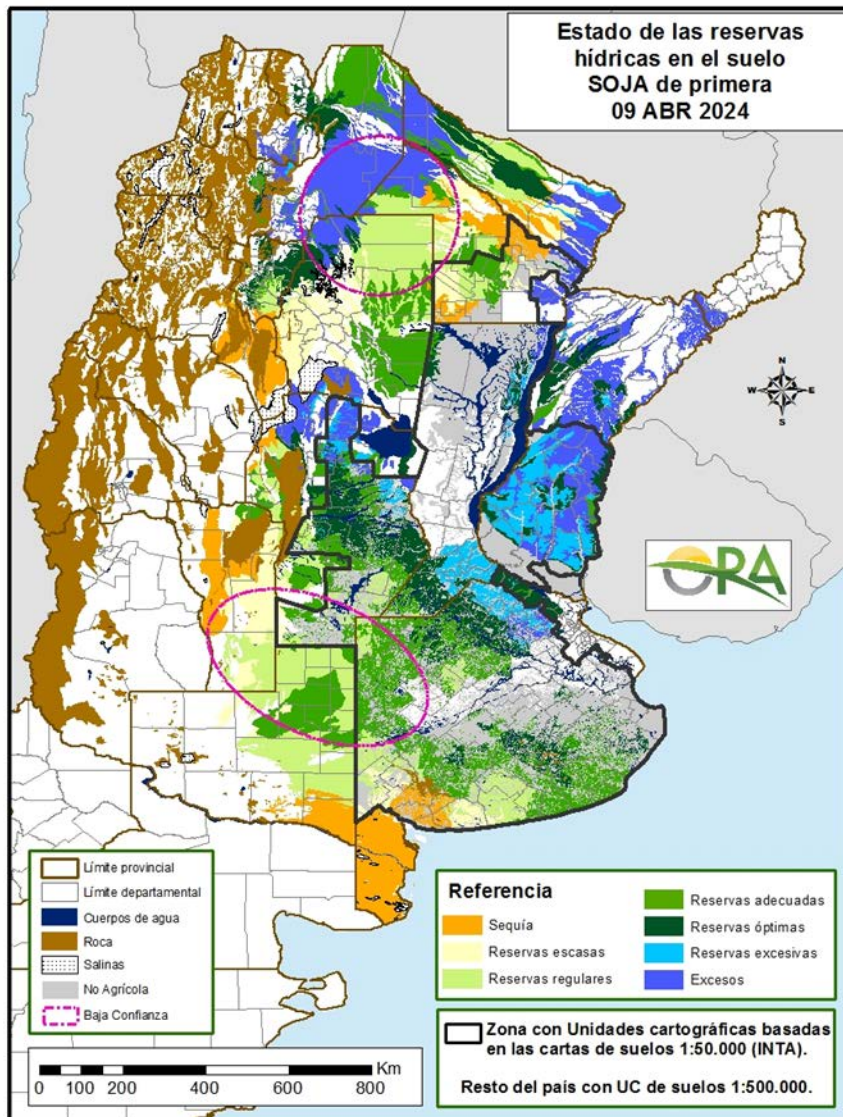


Anomalia de la temperatura media de la semana

En la semana se esperan temperaturas normales a por debajo de lo normal en la mayor parte del país. Entre miércoles y viernes se espera que se mantengan temperaturas frías debido a un sistema frontal que avanza desde Patagonia. A partir del sábado y hasta el martes se espera que tengan un leve aumento, aunque focalizado en las regiones centro-este y NEA de Argentina, mientras que centro-oeste y NOA podrían tener un leve descenso en sus temperaturas. Para la zona de Patagonia se espera que se mantengan temperaturas bajas durante toda la semana.

ESTADO DE LAS RESERVAS HÍDRICAS

El mapa corresponde a la estimación de contenido de agua en el primer metro de suelo para lotes con SOJA DE PRIMERA. Los valores locales de reservas pueden consultarse en http://www.ora.gov.ar/camp_actual_reservas.php. Las zonas de este de Salta, Formosa, exceptuando la zona central, Corrientes, Entre Ríos y algunos sectores del norte de Córdoba, sur de Santa Fe y norte de Buenos Aires se encuentran con algunos suelos con excesos o reservas excesivas, que podrían mantenerse, sobre todo en NEA, considerando las precipitaciones que se prevén durante el fin de semana. Buenos Aires, exceptuando el sudoeste, este de La Pampa, centro y sur de Córdoba, Santiago del Estero se encuentra con reservas adecuadas a óptimas con posibilidad de mantenerse o con reservas excesivas dada las lluvias pronosticadas. Algunas zonas de La Pampa, sudoeste de Buenos Aires y algunos sectores del centro de Chaco están con reservas escasas a regulares e incluso algunos sectores con sequía.



Mapa de reservas hídricas hecho a partir de datos meteorológicos del SMN y del INTA e información de suelos del INTA



Estado de los Cultivos



Cosecha Gruesa – Campaña 2023/2024

ALGODÓN

En la provincia de Chaco, la cosecha avanza lentamente en los lotes que han alcanzado la madurez. La superficie trillada representa cerca del 13% a nivel provincial. Los lotes restantes se encuentran en diferentes etapas que van desde floración hasta capsulado, en buen estado general. Los rendimientos obtenidos en la zona de la delegación Roque Sáenz Peña se ubican alrededor de los 15 qq/ha.

El cultivo implantado en la provincia de Salta, presenta una importante superficie en la etapa de pleno capsulado y próximos a la apertura de las mismas, en el caso de los lotes más atrasados, se encuentran todavía en floración muy beneficiados por las últimas lluvias.

En la provincia de Santa Fe, en la zona de la delegación Avellaneda, las precipitaciones registradas en este último periodo, han detenido el avance de las tareas de cosecha. Existen lotes de siembra muy tardía aún en floración, con un alto riesgo ante la posibilidad de ocurrencia de heladas tempranas.

ARROZ

Las precipitaciones han retrasado el avance en la cosecha en la provincia de Corrientes, que actualmente presenta una superficie cosechada del 86% sobre el total implantado.

En la provincia de Entre Ríos, el avance de cosecha de ambas variedades representa el 57% de la superficie total, y los rendimientos promedio reportados en la zona de Rosario del Tala son para variedad largo fino de 55 qq/ha.

En Avellaneda, provincia de Santa Fe, la cosecha se encuentra detenida a causa de las últimas precipitaciones registradas.

En tanto que en la zona de Rafaela, la cosecha se ha retomado y avanza lentamente mostrando buenos rendimientos, que oscilan entre 68 y 77 qq/ha para la variedad largo fino, y alrededor de 62 qq/ha para el largo ancho.

GIRASOL



La cosecha se encuentra muy avanzada a nivel provincial, alcanzándose una superficie trillada del 96% respecto del total implantado. Los lotes restantes y en pie, son aquellos de siembra tardía o de segunda ocupación. Si bien los rendimientos que se están reportando, no son malos, en la mayoría de los casos se encuentran por debajo de los promedios zonales, y en todo caso reflejan la heterogeneidad climática durante el ciclo del cultivo.

En la zona norte se registraron fuertes vientos con caída de granizo, que afectó áreas de las delegaciones Lincoln y Veinticinco de Mayo, que han afectado la totalidad de lotes. En la primera zona, el área afectada fue menor que en Veinticinco de Mayo.



Con la cosecha de los últimos lotes ubicados en áreas de la delegación Laboulaye y San Francisco, se ha finalizado la trilla en la provincia.



La cosecha en la zona comprendida por la delegación General Pico, ha finalizado, mientras que en la zona de la delegación Santa Rosa resta solamente el 3% de la superficie por cosecharse, en la misma, los rendimientos presentan valores que van entre los 12 y los 25 qq/ha.



Continúa avanzando la cosecha a medida que el contenido de humedad disminuye. Los rendimientos para lotes bajo riego varían entre los 24 y 40 qq/ha, mientras que para secano van entre los 16 y 22 qq/ha.

MAÍZ



Durante la semana, prosiguió la cosecha en el norte provincial. En la delegación Pergamino los rendimientos fueron en aumento por el mejor estado de los maíces más atrasados. En la zona de Junín, se estiman rendimientos variados en los lotes de maíces tardíos ya que a último momento se produjeron ataques de Spiroplasma, incluso, debido a los bajos niveles de granado de las espigas, se han picado algunos lotes. Los rindes promedio oscilan entre 82 y 100 qq/ha.

También avanzó la trilla en la delegación Pehuajó. El partido de Rivadavia es el más adelantado, y se están obteniendo rendimientos dispares pero por encima de los 60 qq/ha y hasta los 100 qq/ha en el NO del partido. En el resto de la delegación el avance es menor y los rindes promedio, en general, son también superiores a los 60 qq/ha, pero hay entre un 10-15% de lotes afectados por sequía (Trenque Lauquen, Pehuajó, Carlos Casares) o granizo en Carlos Tejedor y también la franja central de Rivadavia, en estos casos los rendimientos más bajos apenas superan los 30 qq/ha, Los maíces tardíos, se estima que superan en casi todos los casos, los 70 qq/ha de rinde siendo comunes los 85 qq/ha. Los maíces de segunda son los que presentan menor disparidad de desarrollo y producción, su piso también sería de 70 qq/ha, con máximos, en algunas áreas con mayores lluvias, de 90 a 100 qq/ha.

Continúan las labores de recolección de los maíces de siembra temprana en las delegaciones Bragado, Veinticinco de Mayo, La Plata, General Madariaga, Bolívar y Salliqueló con rindes muy dispares estimándose valores que promedian los 60-80 qq/ha, en muchos casos inferiores al promedio histórico por haber sido afectados por las temperaturas de fines de enero-principios de febrero en el período crítico de floración. Los maíces de siembra tardía y de segunda se encuentran en llenado de grano-inicio de madurez los más adelantados, estimándose mejores valores de rinde al haber aprovechado las lluvias de febrero y marzo en las etapas críticas de floración y llenado de granos. Se observan plantas de buen porte, sanas y la expectativa es de buenos rindes.

En la región del sudoeste (Pigüé-Bahía Blanca) los maíces de secano sembrados en primeras fechas se han visto seriamente afectados por las altas temperaturas de enero, con aborto de flores y por ende, graves consecuencias en la formación del grano, por lo que se esperan bajos rendimientos. Los maíces tardíos están en mejores condiciones ya que se encontraban en estado vegetativo en el momento agroclimático de estrés durante enero, floreciendo en febrero, donde las condiciones fueron favorables en cuanto a precipitaciones y temperaturas.

Se inició la cosecha de lotes de maíz temprano implantados en el partido de Coronel Dorrego, obteniéndose rindes muy malos por el déficit hídrico que se presentó en dicha zona a lo largo del ciclo del cultivo. En el resto de la región del sudeste (Tres Arroyos y Tandil) los maíces para grano han avanzado en su proceso de madurez pero aún con altos porcentajes de humedad. Se está completando el picado de lotes de maíz con destino forraje.



Finalizó la cosecha del maíz temprano en todo el ámbito de la delegación Laboulaye, con rendimientos de entre 55 y 90 qq/ha. Los lotes de maíz tardío y de segunda se encuentran en etapa de grano pastoso, avanzando hacia la madurez comercial. Finalizó el picado de los lotes con destino a ensilado. Se observa la presencia de chicharrita que aceleró el secado de los maíces tardíos con posible merma en el llenado pero aún sin cuantificación de daños.

En la delegación Marcos Juárez el clima húmedo del fin de semana y el avance de la cosecha de la soja detuvo la recolección de los lotes de maíz. Hasta la fecha se encuentra recolectado un 80% de los maíces de siembra de setiembre y octubre, lo que representa, aproximadamente, un 75% del maíz total, el resto es maíz que se sembró luego y se encuentra en grano pastoso o ingresando en madurez. Los rindes son superiores a lo que se estimaba y superan los 100 qq/ha en promedio. Los maíces tardíos y de segunda, en general, están en buenas condiciones. También se observan síntomas por Spiroplasma, grados que van de 5 a 10%, con algunos lotes esporádicos que presentan mayor afectación. Los síntomas principales se observan a nivel de hoja y raíz y, en menor medida, afectan la cantidad de granos en la espiga. Al norte de la delegación, en el límite con el departamento San Justo, se observan daños más importantes, esperándose mermas de rindes, o lotes que se destinaron para picado.

Prosiguió la cosecha de los maíces tempranos en la delegación Río Cuarto, obteniéndose rindes inferiores a lo esperado. Los tardíos y de segunda están madurando afectados por Spiroplasma, en distinta medida, estimándose una caída en los rindes.

Los lotes implantados en la zona de la delegación San Francisco, en su mayoría, se encuentran entre grano pastoso y madurez de cosecha. Continuó la recolección de los primeros lotes de siembras tempranas. Los síntomas por ataque de la chicharrita del maíz son muy variables, estimándose que podría haber merma en los rendimientos. Se sigue con preocupación la caída de plantas con espigas que sus granos no finalizaron su secado para cosecha.

En la delegación Villa María el cultivo de maíz está muy afectado por Spiroplasma. Si bien al comienzo había mucha presencia de chicharritas, no se visualizaban los síntomas. A medida que pasaron los días, las plantas comenzaron a manifestarlos. Hay muchos lotes con daño, algunos no se van a cosechar, y la gran mayoría va a presentar mermas en el rendimiento. Los maíces tardíos son los más dañados.



En la zona de la Delegación Charata, el cultivo atraviesa períodos reproductivos en diferentes condiciones y con distintos niveles de incidencia por Spiroplasma. La merma estimada por daños irreversibles en el cultivo y pérdida total de lotes, sería cercana al 30% del área sembrada.

En tanto que en el ámbito de la delegación Roque Sáenz Peña el cultivo, que se desarrolla en etapas vegetativas a grano lechoso, presenta un ataque de Spiroplasma superior al 80%, observándose lotes que presentan pérdidas del 100%.



Durante la semana prosiguieron las tareas de trilla del maíz temprano en toda la provincia, a medida que disminuye la humedad de los granos. Los rendimientos obtenidos son buenos a muy buenos con un valor promedio de 74 qq/ha. Los maíces tardíos y de segunda se encuentran entre llenado de granos y madurez, observándose la presencia de chicharrita en muchos lotes con distintos niveles de afectación de Spiroplasma.



En el ámbito de la delegación General Pico, los lotes sembrados temprano con destino a grano transcurren la etapa de madurez comercial y los más adelantados, con destino a grano, ya fueron cosechados con rendimientos que se mantienen entre 60 y 80 qq/ha. La mayor superficie de los lotes tardíos con destino a grano está en llenado de granos. Estos lotes poseen una adecuada cantidad y tamaño de hojas y se desarrollan en óptimas condiciones agroclimáticas, con perspectivas de buenos rendimientos. Los maíces de segunda se encuentran en inicio de llenado de granos, con buen a muy buen aspecto. Poseen una adecuada cantidad de hojas, superficie foliar y expectativas de muy buenos rendimientos.

En el área sur (delegación Santa Rosa) no se registraron precipitaciones. La reserva hídrica del suelo está en condición adecuada/regular. Los maíces de primera siembra temprana, que están en etapa R6 con una humedad entre 18% y 20%, se encuentran en buenas condiciones con síntomas de estrés hídrico producto de la ola de calor transitada durante enero la cual afectó el potencial de rendimiento. Los maíces de primera tardíos, que se encuentran entre la etapa R5, entre 40 y 45% de humedad con un llenado del 85% aproximadamente, también se vieron afectados por la intensa y continua ola de calor de enero. El grado de afectación depende mucho del cultivo antecesor, viéndose más perjudicados los que vienen de campo natural y pasturas, que aquellos lotes cuyo manejo es mayormente agrícola. Los maíces de segunda, en estado R4, también sufrieron el déficit hídrico, pero las lluvias de la segunda quincena de febrero y lo que va de marzo, llegaron a tiempo para su recuperación aunque su potencial de rendimiento ya fue disminuido.



Durante la semana se registraron algunos chaparrones en diferentes sectores de la provincia, de entre 5 y 20 mm, que ayudan a mantener la humedad edáfica. Se están picando lotes de maíz para reservas forrajeras.



En la delegación Avellaneda sólo queda en pie el maíz tardío y el de segunda ocupación, que se encuentran principalmente, en etapa de llenado de granos, afectados en un 100% por Spiroplasma en diferentes grados. Se estima que un 30% del área tendrá pérdida total o destino forrajero. Los rendimientos esperados bajaron a 10-30 qq/ha.

En la delegación Rafaela, la cosecha se encuentra frenada por las lluvias registradas durante la semana, las que oscilaron entre 10 y 70 mm según las zonas. Continúan registrándose muy buenos rindes, entre 65 qq/ha en zonas con limitantes edáficas y 120 qq/ha en aquellos lotes de gran aptitud agrícola. Los maíces tempranos se encuentran en madurez, a la espera de ser cosechados. Los maíces de segunda se encuentran en llenado de granos, con una condición mala a regular sobre para aquellos sembrados tardíamente, donde la afectación de Spiroplasma fue más intensa, mientras que aquellos sembrados en el mes de diciembre presentan buenas condiciones y los rindes esperados estarían cercanos a los promedios históricos.

En la delegación Cañada de Gómez también se detuvo la cosecha del maíz temprano. Los rendimientos obtenidos fueron muy buenos, en torno a los 100 qq/ha. Entre los lotes de maíz tardío y de segunda, los implantados la primera semana de diciembre son los que en mejor estado se encuentran ya finalizando el llenado de los granos. Los sembrados más tardíamente están muy comprometidos por Spiroplasma, en algunos casos las pérdidas llegan al 100%.

En la delegación Casilda queda muy poco maíz temprano por cosechar. Las lluvias del fin de semana retrasan el final de la recolección, no obstante ya se puede confirmar una muy buena campaña, con producción promedio entre los 95 a 100 qq/ha. La superficie dedicada al maíz tardío y de segunda finaliza su etapa de llenado de granos con humedad edáfica suficiente. Pese a la presencia de chicharritas en maíces guachos, no se reportan daños importantes de Spiroplasma sobre el cultivo, ya que el mismo se encontraba avanzado en su estado al momento de la aparición de la enfermedad.

En la delegación Venado Tuerto continúa la cosecha aunque a menor ritmo por la prioridad que se le da a la de la soja de primera. Los rendimientos son buenos a muy buenos.



En la delegación Quimilí, sigue empeorando la condición del cultivo a medida que avanza en su desarrollo, apareciendo de manera muy acelerada, los daños causados por Spiroplasma. El perjuicio es grande y todavía no se puede evaluar correctamente puesto que aún pueden presentar síntomas más importantes. La mayor parte de los lotes está en llenado de granos. Hay aproximadamente un 40% de lotes con afectaciones graves a muy graves, y otro porcentaje con daños un poco menores pero que pueden aumentar.



En la provincia de Jujuy la semana con algunas lloviznas leves y poco significativas. La humedad edáfica continúa siendo adecuada. El cultivo avanza en la fase de llenado de granos, con buenas perspectivas en general y poca presencia de lotes afectados por Spiroplasma, lo que permite proyectar rendimientos adecuados.

También en la provincia de Salta el cultivo de maíz recibió lloviznas de variada intensidad, en momentos definitorios de rendimiento para un amplio espectro de casos. A pesar de lo mencionado, la presión de la chicharrita, vector de Spiroplasma, continúa siendo muy alta y se esperan pérdidas importantes en el rendimiento de algunos planteos, sobre todo los que involucran materiales templados. Los lotes más adelantados se encuentran en grano pastoso.

En la provincia de Tucumán las lloviznas mantienen la humedad adecuada de los suelos. Se ven muchos problemas de Spiroplasma transmitida por la chicharrita, principalmente en la zona sur de la provincia que está perjudicando mucho los lotes implantados, siendo en algunos casos muy graves con pérdidas del 100%. En el resto de la provincia los niveles de afectación son muy variables, pero no tan graves.

MANÍ

Continúa el proceso de arrancado en aquellos lotes ubicados en la zona de Bragado, provincia de Buenos Aires. En los restantes planteos de la provincia, se avanza en la etapa de llenado sin inconvenientes.

En la provincia de Córdoba, el cultivo transcurre etapas que van desde llenado hasta arrancado e hilerado. Con respecto a la cosecha, solamente se ha iniciado en la zona de San Francisco que posee planteos más avanzados, mientras que en las restantes regiones, todavía las labores son incipientes. Respecto a los rendimientos y evaluación del cultivo, en el área comprendida por la delegación Río Cuarto, durante el ciclo del cultivo, el mismo presentaba muy buen estado general augurándose una buena campaña, aunque actualmente se reporta que la carga de grano no es óptima.

Continúa el proceso de arrancado en la provincia de San Luis.

En la zona del NOA, el cultivo presenta buen estado general, con la mayoría de los lotes en llenado.

POROTO

Las últimas precipitaciones ocurridas en la región del NOA, resultan muy beneficiosas para el cultivo implantado, que en la mayoría de los casos se encuentran en floración.

En la provincia de Santiago del Estero, en el área de la delegación Quimilí, los lotes de poroto negro, se encuentran en etapas entre floración y llenado, en buen estado.

SOJA



En la zona norte de la provincia, la mayoría de las sojas de primera se encuentra en madurez. Si bien se han visto afectadas por la escasez hídrica y las altas temperaturas, en esta zona han podido recuperarse y evolucionaron favorablemente. Los lotes más avanzados ubicados en áreas que comprenden delegaciones como Junín y Pergamino, ya están comenzando a cosecharse, y los rindes obtenidos son considerados buenos. Las sojas de segunda ocupación, ya están ingresando a la madurez. Luego de las precipitaciones ocurridas en febrero y marzo se han revertido las condiciones, lo que ha permitido al cultivo un muy buen desarrollo, por lo que se prevé que en estos planteos se obtengan muy buenos rendimientos.

Esta situación de mejora climática, que ha beneficiado a los lotes de siembra tardía, y de segunda, ha determinado que por ejemplo en la zona del centro y centro-sur, las sojas de segunda presenten mejores condiciones que las sojas de primera, y por lo tanto que se esperen muy buenos rendimientos en tales planteos.

Hacia el oeste, en el área de influencia de la delegación Pehuajó, se ha iniciado la cosecha de soja de primera. Se reporta una gran disparidad en los valores obtenidos, ya que lotes muy afectados por las malas condiciones no superan los 15 qq/ha, mientras que aquellos ubicados en áreas más favorecidas presentan rindes excepcionales por encima de los 40 qq/ha. En términos generales, se puede establecer que cerca del 80% de la superficie obtendrá rendimientos en torno a los 35 qq/ha, mientras que para la soja de segunda, que se desarrolló de forma más homogénea, el 85% de la superficie podría arrojar rendimientos por encima de los 25 qq/ha.

Hacia el este, ya ha comenzado la cosecha de soja de primera, en el área de la delegación General Madariaga. La mayoría de los lotes se encuentra en madurez, con algunos más retrasados aún transitando la etapa de llenado.

En la zona de Tandil, la cosecha es incipiente, y se estima que las labores se incrementarán la semana siguiente, acelerándose los procesos por el descenso térmico.



La cosecha de soja de primera se ha generalizado en toda la provincia. El área más avanzada en las tareas es la comprendida en la zona de la delegación Marcos Juárez, en donde se estima una superficie cosechada cercana al 60%. Los rendimientos son buenos, y los mejores valores se están obteniendo en la zona central con valores por encima de los 40-42 qq/ha; en el norte y oeste los promedios se sitúan alrededor de los 35 qq/ha, y en la zona marginal y con menor aptitud agrícola, el rinde promedio se ubica cerca de los 20-25 qq/ha.

En la zona norte, en ámbitos de la delegación San Francisco se continúa cosechando con buen ritmo. Los valores son algo dispares y arrojan valores entre los 18 y 42 qq/ha.

Con respecto a las sojas de segunda, en la mayoría de los casos, se encuentran en etapas que van desde tamaño máximo de semilla a inicio de madurez, con algunos lotes adelantados ya completamente maduros.



Las escasas precipitaciones registradas en la provincia durante el ciclo del cultivo y en las etapas críticas de definición del rendimiento, han provocado llenado deficiente, y aceleramiento de los procesos, en donde ya comienzan a reportarse cuadros en la etapa de madurez, en donde se prevén rendimientos bajos, y en general menores a los esperados. En la zona sur, que corresponde a la delegación Charata, se observan lotes muy dispares y algunos manchoneados, con condiciones que van desde regulares a buenas.

Hacia el norte, en la zona de la delegación Roque Sáenz Peña, hay lotes más adelantados que se encuentran en madurez y que se estima podrían comenzar a cosecharse la semana próxima.



En la zona de Rosario del Tala, las sojas de primera presentan muy buen estado, y cerca del 60% se encuentra en madurez, por lo que la recolección se prevé para los próximos días. Los rendimientos esperados se ubican alrededor de los 32 qq/ha. Las sojas de segunda, transitan etapas entre llenado y madurez, y con presencia controlada de roya.



En el norte provincial, en la zona de la delegación General Pico, la soja de primera se encuentra en etapas entre inicio y plena madurez, mientras que la soja de segunda se encuentra en fructificación. En ambos casos el estado del cultivo es entre bueno y muy bueno.

En la zona de la delegación Santa Rosa, se estima que ya podría iniciarse la cosecha de las primeras sojas sembradas en el mes de noviembre, mientras que las restantes se encuentran en etapas entre R7 y R8. Si bien se han visto afectadas por las adversas condiciones climáticas, han podido recuperarse luego de las precipitaciones ocurridas en febrero y marzo. Las sojas de segunda, se encuentran en la etapa fenológica de R6.



En la delegación Avellaneda comienzan a ingresar lentamente lotes a la madurez, con una gran variabilidad en la condición, y se estima una alta diversidad en el rendimiento.

En la delegación Rafaela, luego de las últimas precipitaciones registradas se han detenido las tareas de recolección de soja de primera. Los rendimientos son muy buenos y se ubican por encima de los promedios históricos. Los rindes se ubican entre 35 a 45 qq/ha y lotes con manejo de punta rindes entre 50 a 58 qq/ha. La soja de segunda, con estos nuevos aportes hídricos transita la etapa de llenado en óptimas condiciones y se estima que los rendimientos podrían arrojar valores similares a los obtenidos con las sojas de primera.

En la zona de Cañada de Gómez, se avanza en la cosecha, con muy buenos rendimientos cercanos a los 38 qq/ha, pero con elevado contenido de humedad en grano. En el caso de la soja de segunda, la mayoría se encuentra entre R7 y R8, mientras que los lotes de resiembra se encuentran en R5-5.5, y que presentan una importante presencia de chinches que está siendo controlada. Los lotes más adelantados se están comenzando a cosechar con muy buenos rendimientos.

En la delegación Casilda, también han ocurrido precipitaciones, que han demorado el avance de la cosecha. El rendimiento obtenido se ubica cerca de los 40 qq/ha, con buena calidad comercial, en lo que respecta al ítem de humedad pero con un elevado porcentaje de materia extraña provocado por el secado desparejo por retención foliar. En el caso de las sojas de segunda, la mayoría se encuentra ingresando a madurez, mientras que los lotes más retrasados todavía en llenado, lo hacen con buena humedad edáfica. En general, los rendimientos esperados para la soja de segunda son buenos.

En Venado Tuerto, la cosecha de soja de primera avanza con muy buen ritmo. Se reportan algunos inconvenientes de logística, por falta de camiones. Las sojas de segunda, ingresan en R6 con buena humedad en los perfiles. Se esperan rendimientos entre regulares y buenos.



En el área de la delegación Quimili, la mayoría de los lotes implantados se encuentran en la etapa de llenado. Se los observa muy recuperados luego de las precipitaciones ocurridas en febrero y marzo. En este contexto, hay lotes que van a tener excelentes rendimientos, y otros muy sufridos y arrebatados por el calor que ya empiezan a madurar.



En la provincia de Jujuy, la mayoría de los lotes transcurre la etapa de llenado, sin limitantes hídricas y en muy bien estado general.

En Salta, los lotes R7 son cada vez más numerosos, algunos de los cuales se encuentran muy próximos a madurez fisiológica. Es reducido el porcentaje de planteos con soja que llegaron a beneficiarse de las últimas lloviznas debido a lo avanzado estado fenológico. La mayoría de los lotes presenta un estado general entre bueno y muy bueno.

SORGO



El cultivo presenta buenas condiciones, en general, entre las fases de llenado de granos, al sur y llenado de granos a madurez, al norte de la provincia. Se los observa sanos y en buen estado general.



Los lotes con sorgo presentan un buen estado general. Se encuentran completando el llenado de granos y los más avanzados en madurez. Los destinados a forraje se están picando o pastoreando.



ENTRE RÍOS

En la delegación Rosario del Tala se recolectaron pocos lotes debido a la falta de piso. El avance de cosecha se mantiene en el 20%, con un rinde promedio de 55 qq/ha. Al alto porcentaje de humedad en los granos, se le suma una despereja maduración en la panoja, por lo que productores evalúan aplicar defoliantes para uniformar la maduración.



SANTA FE

Prosigue la cosecha en la delegación Avellaneda con rendimientos medios a bajos. Los lotes se observan muy desperejos por el estrés hídrico sufrido en enero-comienzos de febrero y las lluvias irregulares.

Se encuentra prácticamente paralizada la cosecha en las delegaciones Rafaela y Cañada de Gómez por la prioridad de la trilla de la soja y las lluvias registradas. La mayoría de los lotes ya se encuentran en madurez fisiológica. Los cultivos presentan condiciones buenas a excelentes.

Avanzó la cosecha en la delegación Casilda en tanto lo permitieron las condiciones climáticas. Hay suelos que persisten con anegamientos temporarios, por lo que se necesitan días de sol con ausencia de precipitaciones para completar su recolección. El promedio de rendimientos se establece dentro de la franja de 65 a 70 qq/ha.



SANTIAGO DEL ESTERO

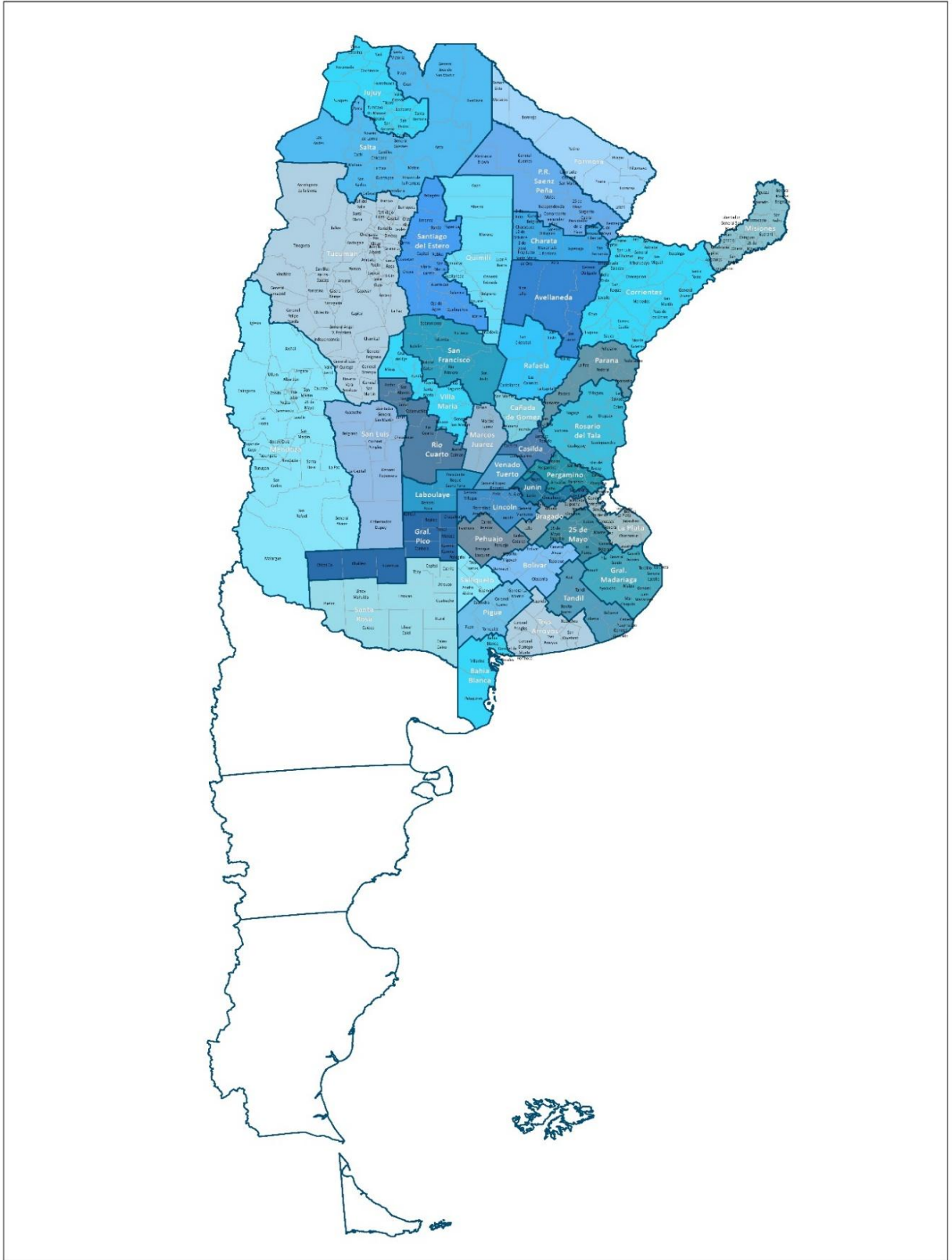
El cultivo se encuentra, en su mayoría, iniciando el llenado de granos. Se esperan resultados mejores que el maíz ya que no presenta daños por problemas sanitarios. Algunos lotes están un poco más afectados por las temperaturas en las zonas con menores lluvias.



NOA

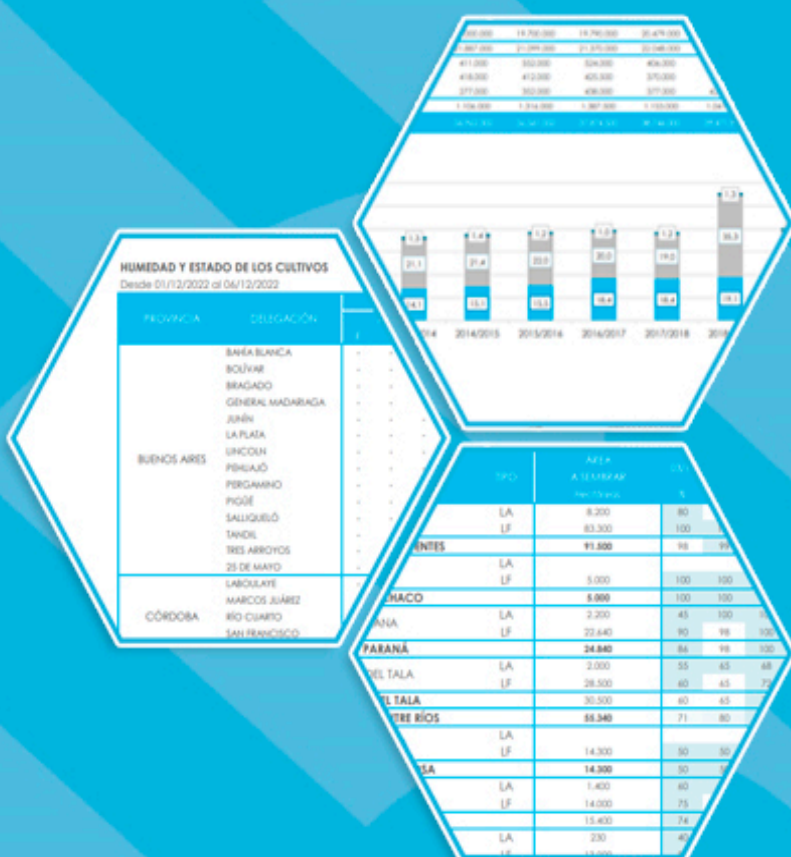
El cultivo avanza en la fase de llenado de granos, con buenas perspectivas en general.

MAPA DE DELEGACIONES





Anexo



AVANCE DE LA COSECHA DE ALGODÓN

CAMPAÑA: 2023/2024 (*)

DELEGACIÓN	ÁREA A SEMBRAR <i>Hectáreas</i>	07/03 %	14/03 %	21/03 %	27/03 %	04/04 %	11/04 %
CATAMARCA	450						
Río Cuarto	800						
San Francisco	200						100
Villa María	350						
CÓRDOBA	1.350	0	0	0	0	0	15
Charata	110.500	1	1	2	9	13	15
Pcia. R. S. Peña	77.880					4	12
CHACO	188.380	0	0,3	1,2	5	9	13
FORMOSA	4.000						
SALTA	17.200						
SAN LUIS	4.300						
SANTA FE	148.100	1	1	1	3	5	7
Stgo. del Estero	75.900	3	5	6	11	15	18
Stgo. del Estero (Quimilí)	161.500						
SANTIAGO DEL ESTERO	237.400	1	1	1	4	6	8
TOTAL PAÍS	601.180	0,6	1	1	4	6	8
	<i>23/24</i>						
	<i>22/23</i>	1	1	2	5	8	12

(*) Cifras Provisorias

AVANCE DE LA COSECHA DE ARROZ

CAMPAÑA: 2023/2024 (*)

DELEGACIÓN		ÁREA A SEMBRAR <i>Hectáreas</i>	07/03	14/03	21/03	27/03	04/04	11/04
			%	%	%	%	%	%
CORRIENTES	LA	11.600	8	26	58	77	83	85
	LF	83.400	14	38	65	81	83	86
T. CORRIENTES		95.000	13	37	64	81	83	86
R. S. Peña	LA	0						
	LF	5.900					25	30
T. CHACO		5.900					25	30
PARANA	LA	2.200						
	LF	24.520	9	28	40	46	58	81
T. PARANÁ		26.720	8	26	37	42	53	74
R. DEL TALA	LA	3.900			4	11	20	35
	LF	31.400	6	7	16	25	35	45
T. R.DEL TALA		35.300	5	6	15	23	33	44
T. ENTRE RÍOS		62.020	7	15	24	32	42	57
FORMOSA	LA	0						
	LF	15.000					15	25
T. FORMOSA		15.000					15	25
AVELLANEDA	LA	1.200					10	10
	LF	10.300	25	50	55	65	70	70
T. AVELLANEDA		11.500	22	45	49	58	64	64
RAFAELA	LA	300				20	35	35
	LF	14.000			35	65	75	75
T. RAFAELA		14.300			34	64	74	74
T. SANTA FE		25.800	10	20	41	61	70	70
TOTAL PAÍS	LA	19.200	4	14	31	43	50	54
	LF	184.520	10	25	42	54	61	69
TOTAL PAÍS		203.720	10	24	41	53	60	68
		<i>22/23</i>	12	24	39	58	71	78

(*) Cifras Provisorias

AVANCE DE LA COSECHA DE GIRASOL

CAMPAÑA: 2023/2024 (*)

DELEGACIÓN	ÁREA A SEMBRAR <i>Hectáreas</i>	07/03	14/03	21/03	27/03	04/04	11/04	
		%	%	%	%	%	%	
Bahía Blanca	3.900	6	33	65	86	96	100	
Bolívar	84.800	14	34	59	85	95	97	
Bragado	8.600	30	40	40	100	100	100	
General Madariaga	71.300	1	12	80	84	93	98	
Junín	3.930		73	73	80	84	86	
La Plata	9.000	15	45	80	90	100	100	
Lincoln	35.000	2	25	45	83	98	99	
Pehuajó	93.000	70	100	100	100	100	100	
Pergamino	2.780	23	78	78	100	100	100	
Pigüé	90.000	3	20	50	70	70	79	
Salliqueló	155.000		4	22	57	81	93	
Tandil	230.000		18	37	66	94	100	
Tres Arroyos	257.811		16	34	57	85	96	
25 de Mayo	50.767	1	7	14	55	92	100	
BUENOS AIRES	23/24	1.095.888	8	24	45	69	89	96
	22/23	1.266.672	1	5	19	39	62	76
Laboulaye	67.923		26	26	80	90	100	
Marcos Juárez	36.400	34	68	71	91	100	100	
Río Cuarto	12.500		34	70	90	100	100	
San Francisco	30.070	65	74	75	75	79	100	
Villa María	9.000			22	69	100	100	
CÓRDOBA	23/24	155.893	21	45	50	82	92	100
	22/23	152.179	13	27	49	88	95	99
Paraná	11.225	100	100	100	100	100	100	
Rosario del Tala	6.000	100	100	100	100	100	100	
ENTRE RÍOS	23/24	17.225	100	100	100	100	100	100
	22/23	20.090	87	91	94	95	95	99
General Pico	189.500	30	50	62	87	96	100	
Santa Rosa	112.000	30	50	70	80	93	97	
LA PAMPA	23/24	301.500	30	50	65	84	95	99
	22/23	281.900	4	9	17	37	57	85
Avellaneda	145.100	100	100	100	100	100	100	
Cañada de Gómez	10.000	57	80	90	100	100	100	
Casilda	8.000		46	46	100	100	100	
Rafaela	35.200	100	100	100	100	100	100	
Venado Tuerto	800	85	100	100	100	100	100	
SANTA FE	23/24	199.100	94	97	97	100	100	100
	22/23	388.015	99	100	100	100	100	100
CATAMARCA	50							
CORRIENTES	700	100	100	100	100	100	100	
CHACO (Charata)	81.100	100	100	100	100	100	100	
CHACO (Pcia. R. S. Peña)	63.320	100	100	100	100	100	100	
FORMOSA	3.100	100	100	100	100	100	100	
JUJUY	0							
MISIONES	0							
SALTA	960							
SAN LUIS	80.200	1	27	34	54	86	96	
STGO. ESTERO	2.350					100	100	
STGO. ESTERO (Quimilí)	9.510	100	100	100	100	100	100	
TUCUMÁN	110							
TOTAL PAÍS	23/24	2.011.006	28	43	58	77	92	97
	22/23	2.465.201	27	30	41	57	72	84

(*) Cifras Provisorias

AVANCE DE LA COSECHA DE MAIZ
CAMPAÑA: 2023/2024 (*)

DELEGACIÓN	ÁREA SEMBRADA Hectáreas	07/03	14/03	21/03	27/03	04/04	11/04
		%	%	%	%	%	%
Bahía Blanca	15.500						
Bolívar	246.000	3	4	4	4	8	16
Bragado	177.000		1	1	10	20	35
General Madariaga	141.000				1	2	5
Junín	208.000		10	10	20	29	37
La Plata	42.500	1	4	5	6	16	18
Lincoln	331.000			1	3	19	34
Pehuajó	385.500					4	21
Pergamino	176.450		1	1	5	34	53
Pigüé	150.000						
Salliqueló	250.000		5	16	41	60	77
Tandil	340.000						
Tres Arroyos	365.467						2
25 de Mayo	178.952		1	1	3	5	12
BUENOS AIRES	23/24	0	1,5	2	5	12	21
	22/23	1	1	3	6	10	16
Laboulaye	503.684					10	11
Marcos Juárez	426.500		9	11	17	55	59
Río Cuarto	634.000					5	10
San Francisco	753.000			1	2	5	10
Villa María	610.000						
CÓRDOBA	23/24	0	1	2	3	12	15
	22/23	0,2	2,0	3	6	9	12
Paraná	157.600	32	50	57	62	68	70
Rosario del Tala	418.000	16	16	17	22	25	34
ENTRE RÍOS	23/24	21	26	29	34	38	46
	22/23	60	69	72	72	72	76
General Pico	453.900				5	10	16
Santa Rosa	211.200						
LA PAMPA	23/24			0	3	6	10
	22/23			3	10	16	20
Avellaneda	175.000	8	8	8	8	8	10
Cañada de Gómez	279.821		5	20	30	56	58
Casilda	201.000				15	58	63
Rafaela	337.500	7	13	18	28	39	42
Venado Tuerto	215.000	3	10	15	35	40	55
SANTA FE	23/24	3	7	13	24	43	49
	22/23	11	14	23	28	29	43
CATAMARCA	18.100						
CORRIENTES	11.000	81	92	100	100	100	100
CHACO (Charata)	123.500						
CHACO (Pcia. R. S. Peña)	165.200						
FORMOSA	46.100						
JUJUY	12.688						
MISIONES	36.500	6	15	24	30	40	50
SALTA	378.550						
SAN LUIS	405.200					1	2
STGO. ESTERO	198.500						
STGO. ESTERO (Quimilí)	629.200						
TUCUMÁN	89.220						
TOTAL PAÍS	23/24	2	3	4	7	14	19
	22/23	4	6	8	10	13	17

(*) Cifras Provisorias

AVANCE DE LA COSECHA DE SOJA

CAMPAÑA: 2023/2024 (*)

DELEGACIÓN		ÁREA A SEMBRAR <i>Hectáreas</i>	07/03	14/03	21/03	27/03	04/04	11/04
			%	%	%	%	%	%
Bolívar	1ª	196.500						
	2ª	122.000						
Bragado	1ª	340.000						
	2ª	161.895						
General Madariaga	1ª	52.200						3
	2ª	47.800						
Junín	1ª	294.500					7	10
	2ª	190.000						
La Plata	1ª	46.000				1	3	4
	2ª	26.000						
Lincoln	1ª	463.000						2
	2ª	209.000						
Pehuajó	1ª	411.548						14
	2ª	102.842						
Pergamino	1ª	528.200					1	4
	2ª	248.050						
Pigüé	1ª	116.000						
	2ª	39.000						
Salliqueló	1ª	154.000						
	2ª	61.000						
Tandil	1ª	235.000						
	2ª	340.000						
Tres Arroyos	1ª	155.000						
	2ª	223.714						
25 de Mayo	1ª	259.406						1
	2ª	166.958						
BUENOS AIRES	23/24	5.189.613	0	0	0	0	0	2
	22/23	4.997.610	0	0	1	1	3	7
Laboulaye	1ª	501.317					9	20
	2ª	116.881						
Marcos Juárez	1ª	637.200				1	38	59
	2ª	182.000						
Río Cuarto	1ª	1.102.400					5	15
	2ª	88.000						
San Francisco	1ª	783.733			1	2	9	15
	2ª	180.377						9
Villa María	1ª	535.800					4	10
	2ª	140.000						
CÓRDOBA	23/24	4.267.708	0	0	0	0	10	19
	22/23	4.198.034	0	0	1	2	4	10
Paraná	1ª	144.200						4
	2ª	179.200						
Rosario del Tala	1ª	389.500						
	2ª	351.000						
ENTRE RÍOS	23/24	1.063.900	0	0	0	0	0	0
	22/23	973.500	0	0	0	0	4	8

AVANCE DE LA SIEMBRA DE SOJA (cont)

CAMPAÑA: 2023/2024 (*)

DELEGACIÓN		ÁREA A SEMBRAR <i>Hectáreas</i>	07/03	14/03	21/03	27/03	04/04	11/04
			%	%	%	%	%	%
General Pico	1ª	322.800						
	2ª	36.300						
Santa Rosa	1ª	75.900						
	2ª	10.500						
LA PAMPA	23/24	445.500	0	0	0	0	0	0
	22/23	431.050	0	0	0	0	0	7
Avellaneda	1ª	178.600						
	2ª	75.100						
Cañada de Gómez	1ª	519.284					27	56
	2ª	219.015						2
Casilda	1ª	510.000					7	24
	2ª	115.000						
Rafaela	1ª	571.200					11	16
	2ª	371.200						
Venado Tuerto	1ª	450.000				2	7	17
	2ª	110.000						
SANTA FE	23/24	3.119.399	0	0	0	0	9	19
	22/23	2.873.207	0	0	0	2	5	24
CATAMARCA	1ª	24.500						
	2ª	19.400						
CORRIENTES	1ª	5.000				37	48	54
	2ª	1.000				28	35	40
CHACO (Charata)	1ª	302.000						
	2ª	36.300						
CHACO (Pcia. R. S. Peña)	1ª	260.020						
	2ª	39.500						
FORMOSA	1ª	14.220						
	2ª	1.100						
JUJUY	1ª	4.612						
	2ª	4.997						
MISIONES		4.309						
SALTA	1ª	248.990						
	2ª	49.603						
SAN LUIS	1ª	250.000					3	28
	2ª	2.800						
STGO. ESTERO	1ª	135.500						
	2ª	100.500						
STGO. ESTERO (Quimilí)	1ª	684.800						
	2ª	213.000						
TUCUMÁN	1ª	97.600						
	2ª	75.820						
TOTAL PAÍS	23/24	16.661.691	0	0	0	0	4	10
	22/23	15.978.773	0	0	0	1	3	10

(*) Cifras Provisorias

AVANCE DE LA COSECHA DE SORGO

CAMPAÑA: 2023/2024 (*)

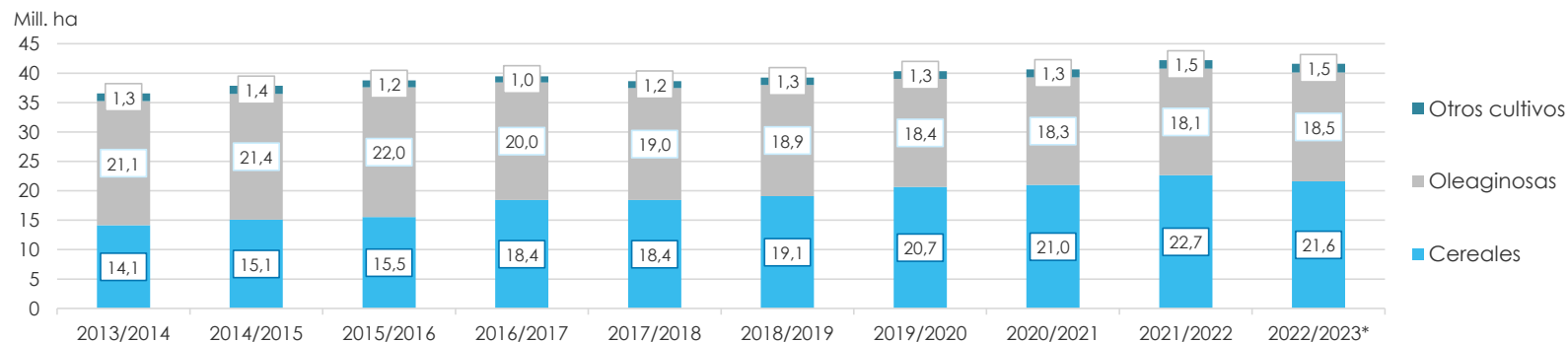
DELEGACIÓN	ÁREA SEMBRADA Hectáreas	07/03	14/03	21/03	27/03	04/04	11/04
		%	%	%	%	%	%
Bahía Blanca	1.800						
Bolívar	3.250						
Bragado	870						
General Madariaga	2.000						
Junín	7.600						
La Plata	15.000						
Lincoln	19.000						
Pehuajó	7.000						
Pergamino	17.800					11	30
Pigüé	15.000						
Salliqueló	21.000				6	6	28
Tandil	0						
Tres Arroyos	695						
25 de Mayo	6.002						
BUENOS AIRES	23/24	0	0	0	1	3	10
	22/23	0	0	0	0,1	0,3	0,9
Laboulaye	9.872						
Marcos Juárez	27.500						
Río Cuarto	21.950						
San Francisco	32.580					5	10
Villa María	11.500						
CÓRDOBA	23/24	0	0	0	0	1	3
	22/23	0	0	0	0	0	1
Paraná	30.350	0	0	1	16	31	75
Rosario del Tala	32.300	0	0	7	12	20	20
ENTRE RÍOS	23/24	0	0	4	14	26	48
	22/23	0	6,3	6	6	6	9
General Pico	1.700						
Santa Rosa	14.500						
LA PAMPA	23/24	0	0	0	0	0	0
	22/23	0	0	0	0	0	0
Avellaneda	38.000	8	16	16	22	28	34
Cañada de Gómez	25.000			10	25	40	50
Casilda	32.000					20	45
Rafaela	73.550			8	21	42	45
Venado Tuerto	5.000					5	15
SANTA FE	23/24	2	4	8	17	32	43
	22/23	0	0	1	1	5	10
CATAMARCA	1.700						
CORRIENTES	5.500		26	69	86	87	88
CHACO (Charata)	34.200						
CHACO (Pcia. R. S. Peña)	45.500						
FORMOSA	20.000						
JUJUY	2.843						
MISIONES	0						
SALTA	25.955						
SAN LUIS	20.000						
STGO. ESTERO	59.500						
STGO. ESTERO (Quimilí)	76.450						
TUCUMÁN	6.720						
TOTAL PAÍS	23/24	0,4	0,9	2	5	9	14
	22/23	0	1	1	1	3	4

(*) Cifras Provisorias

ÁREA SEMBRADA DE GRANOS Y ALGODÓN DE LA REPÚBLICA ARGENTINA (en Ha)
CAMPAÑAS 2013/2014-2022/2023 (*)

CULTIVOS	2013/2014	2014/2015	2015/2016	2016/2017	2017/2018	2018/2019	2019/2020	2020/2021	2021/2022	2022/2023*
ALPISTE	28.000	26.000	19.000	32.000	15.000	27.000	15.000	30.270	27.500	37.105
ARROZ	243.000	239.000	215.000	206.000	202.000	195.000	185.000	200.000	205.000	193.780
AVENA	1.460.000	1.340.000	1.329.000	1.350.000	1.151.000	1.364.000	1.485.000	1.405.500	1.482.890	1.475.445
CEBADA TOTAL	1.342.000	1.082.000	1.514.000	980.000	1.020.000	1.353.100	1.277.000	1.237.000	1.635.620	1.801.940
CENTENO	310.000	319.000	332.000	307.000	323.000	345.000	726.000	668.000	919.730	886.970
MAIZ	6.100.000	6.000.000	6.900.000	8.480.000	9.140.000	9.000.000	9.500.000	9.750.000	10.670.000	10.533.200
MIJO	16.000	11.000	13.000	6.940	6.380	8.000	11.000	17.000	22.700	26.840
SORGO GRANIFERO	997.000	840.000	843.000	728.000	640.000	530.000	520.000	980.000	943.150	749.655
TRIGO	3.650.000	5.260.000	4.380.000	6.360.000	5.930.000	6.290.000	6.950.000	6.700.000	6.750.000	5.907.290
Subtotal Cereales	14.146.000	15.117.000	15.545.000	18.449.940	18.427.380	19.112.100	20.669.000	20.987.770	22.656.590	21.612.225
CARTAMO	9.000	44.000	80.000	26.000	35.000	28.650	27.000	6.000	5.150	9.745
COLZA	72.000	56.000	37.000	25.000	18.300	18.700	16.600	19.000	25.800	24.360
GIRASOL	1.300.000	1.465.000	1.435.000	1.860.000	1.704.000	1.826.000	1.400.000	1.628.000	1.969.000	2.465.200
LINO	18.000	15.000	17.000	13.000	12.400	14.200	9.000	14.200	11.000	17.145
SOJA	19.700.000	19.790.000	20.479.000	18.057.000	17.260.000	17.000.000	16.900.000	16.650.000	16.094.000	15.978.770
Subtotal Oleaginosas	21.099.000	21.370.000	22.048.000	19.981.000	19.029.700	18.887.550	18.352.600	18.317.200	18.104.950	18.495.220
ALGODON	552.000	524.000	406.000	253.000	327.000	441.000	450.000	415.000	504.000	534.660
MANI	412.000	425.500	370.000	364.000	452.000	389.000	370.000	410.000	417.000	373.850
POROTO	352.000	438.000	377.000	424.000	418.000	421.000	490.000	520.000	532.000	573.650
Subtotal Otros Cultivos	1.316.000	1.387.500	1.153.000	1.041.000	1.197.000	1.251.000	1.310.000	1.345.000	1.453.000	1.482.160
TOTAL	36.561.000	37.874.500	38.746.000	39.471.940	38.654.080	39.250.650	40.331.600	40.649.970	42.214.540	41.589.605

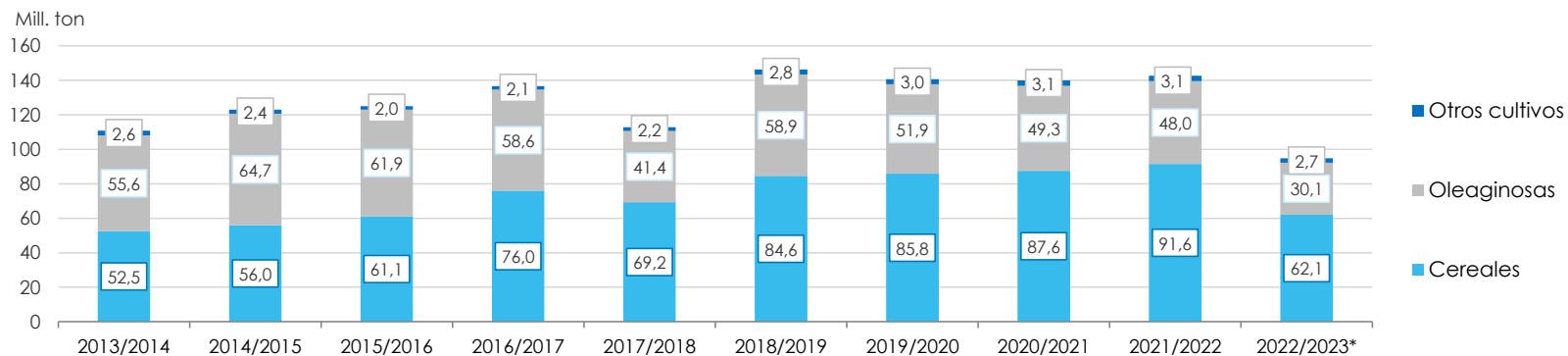
(*) Cifras Provisorias



VOLÚMENES DE PRODUCCIÓN DE GRANOS Y ALGODÓN (en Ton)
CAMPAÑAS 2013/2014-2022/2023 (*)

CULTIVOS	2013/2014	2014/2015	2015/2016	2016/2017	2017/2018	2018/2019	2019/2020	2020/2021	2021/2022	2022/2023*
ALPISTE	53.000	32.000	29.000	44.000	22.000	41.000	20.500	44.300	36.100	40.700
ARROZ	1.580.000	1.560.000	1.400.000	1.330.000	1.368.000	1.190.000	1.220.000	1.450.000	1.215.000	1.163.000
AVENA	445.000	525.000	553.000	785.000	492.000	572.000	600.000	507.000	723.150	428.880
CEBADA TOTAL	4.730.000	2.920.000	4.950.000	3.300.000	3.740.000	4.637.000	3.612.800	4.036.100	5.279.600	4.695.900
CENTENO	52.000	97.000	61.000	79.000	86.000	87.000	221.000	136.000	225.510	179.430
MAIZ	33.000.000	33.800.000	39.800.000	49.500.000	43.460.000	57.000.000	58.500.000	60.500.000	59.037.000	41.409.400
MIJO	3.000	4.640	6.870	5.330	2.250	4.000	5.400	9.500	9.400	9.750
SORGO GRANIFERO	3.470.000	3.100.000	3.030.000	2.530.000	1.560.000	1.600.000	1.850.000	3.300.000	2.883.000	1.610.100
TRIGO	9.200.000	13.930.000	11.300.000	18.390.000	18.500.000	19.460.000	19.770.000	17.600.000	22.150.000	12.555.860
Subtotal Cereales	52.533.000	55.968.640	61.129.870	75.963.330	69.230.250	84.591.000	85.799.700	87.582.900	91.558.760	62.093.020
CARTAMO	3.000	29.000	52.000	18.000	28.000	24.000	22.500	4.300	2.790	5.400
COLZA	112.000	105.000	67.000	50.000	35.000	40.000	32.500	17.900	52.900	39.000
GIRASOL	2.060.000	3.160.000	3.000.000	3.550.000	3.540.000	3.500.000	2.850.000	3.250.000	4.050.300	5.018.870
LINO	20.000	17.000	20.000	17.000	14.000	19.500	9.950	19.500	12.360	30.500
SOJA	53.400.000	61.400.000	58.800.000	55.000.000	37.790.000	55.300.000	49.000.000	46.000.000	43.860.000	25.045.000
Subtotal Oleaginosas	55.595.000	64.711.000	61.939.000	58.635.000	41.407.000	58.883.500	51.914.950	49.291.700	47.978.350	30.138.770
ALGODON	1.019.000	795.000	670.000	616.000	814.000	873.000	1.100.000	1.040.000	1.080.000	896.460
MANI	1.170.000	1.000.000	1.000.000	1.080.000	921.000	1.337.000	1.300.000	1.270.000	1.342.000	962.670
POROTO	430.000	600.000	370.000	414.000	473.000	579.000	630.000	750.000	661.000	792.560
Subtotal Otros Cultivos	2.619.000	2.395.000	2.040.000	2.110.000	2.208.000	2.789.000	3.030.000	3.060.000	3.083.000	2.651.690
TOTAL	110.747.000	123.074.640	125.108.870	136.708.330	112.845.250	146.263.500	140.744.650	139.934.600	142.620.110	94.883.480

(*) Cifras Provisorias



PRODUCCIÓN DE CULTIVOS EN LA REPÚBLICA ARGENTINA
CAMPAÑA 2022/2023 (*)

CULTIVOS	ÁREA SEMBRADA	ÁREA NO COSECHADA	ÁREA COSECHADA	%	RENDIMIENTO	PRODUCCIÓN
	<i>Miles ha</i> (1)	<i>Miles ha</i>	<i>Miles ha</i> (2)		<i>qq/ha</i> (3)	<i>Miles ton</i> (2)*(3)/10
ALPISTE	37	0	37	100	11,1	41
ARROZ	194	21	173	89	67,2	1.163
AVENA	1.475	1.218	257	17	16,7	429
CEBADA TOTAL	1.802	212	1.590	88	29,5	4.695
CENTENO	887	779	108	12	16,7	180
MAÍZ	10.533	2.428	8.105	77	51,1	41.409
MIJO	27	20	7	26	13,4	9
SORGO GRANIFERO	750	250	500	67	32,2	1.610
TRIGO	5.907	418	5.489	93	22,9	12.556
Subtotal Cereales	21.612	5.346	16.266	75	-	62.093
CÁRTAMO	10	0,3	9,5	97	5,7	5,4
COLZA	24	1	23	96	17,0	39
GIRASOL	2.465	12	2.453	100	20,5	5.019
LINO	17	0	17	100	17,8	30
SOJA	15.979	1.622	14.357	90	17,4	25.045
Subtotal Oleaginosas	18.495	1.635	16.860	91	-	30.139
ALGODÓN	535	23	512	96	17,5	896
MANÍ	374	2	372	99	25,9	963
POROTOS	574	2	572	99	13,9	793
TOTAL PAÍS	41.590	7.008	34.582	83	-	94.883

(*) Cifras Provisorias

HUMEDAD Y ESTADO DE LOS CULTIVOS

Desde el 05/04/2024 al 11/04/2024

PROVINCIA	DELEGACIÓN	GIRASOL								Humedad	
		Estadio Fenológico					Estado General				
		E	C	F	L	M	MB	B	R		M
BUENOS AIRES	BAHÍA BLANCA	-	-	-	-	-	-	-	-	-	-
	BOLÍVAR	-	-	-	-	100	14	68	18	-	E/A
	BRAGADO	-	-	-	-	-	-	-	-	-	-
	GENERAL MADARIAGA	-	-	-	-	100	2	73	25	-	A
	JUNÍN	-	-	-	-	100	-	100	-	-	A
	LA PLATA	-	-	-	-	-	-	-	-	-	-
	LINCOLN	-	-	-	-	100	-	96	4	-	A
	PEHUAJÓ	-	-	-	-	-	-	-	-	-	-
	PERGAMINO	-	-	-	-	-	-	-	-	-	-
	PIGÜÉ	-	-	-	-	100	-	50	50	-	A
	SALLIQUELÓ	-	-	-	-	100	-	90	10	-	A/R
	TANDIL	-	-	-	-	-	-	-	-	-	-
TRES ARROYOS	-	-	-	-	100	-	70	25	5	A/R/PS	
25 DE MAYO	-	-	-	-	-	-	-	-	-	-	
CÓRDOBA	LABOULAYE	-	-	-	-	-	-	-	-	-	-
	MARCOS JUÁREZ	-	-	-	-	-	-	-	-	-	-
	RÍO CUARTO	-	-	-	-	-	-	-	-	-	-
	SAN FRANCISCO	-	-	-	-	-	-	-	-	-	-
	VILLA MARÍA	-	-	-	-	-	-	-	-	-	-
ENTRE RÍOS	PARANÁ	-	-	-	-	-	-	-	-	-	-
	ROSARIO DEL TALA	-	-	-	-	-	-	-	-	-	-
LA PAMPA	GENERAL PICO	-	-	-	-	-	-	-	-	-	-
	SANTA ROSA	-	-	-	-	100	-	100	-	-	A/R
SANTA FE	AVELLANEDA	-	-	-	-	-	-	-	-	-	-
	CAÑADA de GÓMEZ	-	-	-	-	-	-	-	-	-	-
	CASILDA	-	-	-	-	-	-	-	-	-	-
	RAFAELA	-	-	-	-	-	-	-	-	-	-
	VENADO TUERTO	-	-	-	-	-	-	-	-	-	-
CATAMARCA	CATAMARCA	-	-	30	70	-	-	100	-	-	A
CORRIENTES	CORRIENTES	-	-	-	-	-	-	-	-	-	-
CHACO	CHARATA	-	-	-	-	-	-	-	-	-	-
	ROQUE SÁENZ PEÑA	-	-	-	-	-	-	-	-	-	-
JUJUY	JUJUY	-	-	-	-	-	-	-	-	-	-
MISIONES	POSADAS	-	-	-	-	-	-	-	-	-	-
SALTA	SALTA	-	-	-	90	10	-	98	2	-	A
SAN LUIS	SAN LUIS	-	-	-	-	100	-	100	-	-	A/R
SANTIAGO DEL ESTERO	SANTIAGO DEL ESTERO	-	-	-	-	-	-	-	-	-	-
	QUIMILÍ	-	-	-	-	-	-	-	-	-	-
TUCUMÁN	TUCUMÁN	-	-	30	70	-	-	100	-	-	A

Las cifras expresan porcentaje de la superficie del área sembrada.

Estado general: MB: Muy Bueno, B: Bueno, R: Regular, M:Malo.

Humedad: A: Adecuada, R: Regular, E: Exceso, I : Inundación, PS: Principio de Sequía, S: Sequía.

Estadio Fenológico: E: Emergencia; C:Crecimiento; F: Floración; L: Llenado; M: Madurez

HUMEDAD Y ESTADO DE LOS CULTIVOS

Desde el 05/04/2024 al 11/04/2024

PROVINCIA	DELEGACIÓN	MAIZ								Humedad	
		Estadio Fenológico					Estado General				
		E	C	F	L	M	MB	B	R	M	
BUENOS AIRES	BAHÍA BLANCA	-	-	-	-	100	-	91	9	-	A/R/PS
	BOLÍVAR	-	-	-	55	45	10	75	15	-	A
	BRAGADO	-	-	-	27	73	-	100	-	-	A
	GENERAL MADARIAGA	-	-	-	23	77	3	72	25	-	A
	JUNÍN	-	-	-	8	92	-	100	-	-	A
	LA PLATA	-	-	-	40	60	30	60	10	-	A
	LINCOLN	-	-	-	3	97	-	85	15	-	A
	PEHUAJÓ	-	-	-	50	50	10	50	37	3	A
	PERGAMINO	-	-	-	8	92	-	100	-	-	A
	PIGÜÉ	-	-	-	18	82	-	50	50	-	A
	SALLIQUELÓ	-	-	-	-	100	-	73	27	-	A/R
	TANDIL	-	-	-	7	93	-	96	4	-	E/A
TRES ARROYOS	-	-	-	55	45	-	58	23	19	A/R/PS	
25 DE MAYO	-	-	-	30	70	-	89	11	-	A	
CÓRDOBA	LABOULAYE	-	-	-	45	55	25	62	8	5	A
	MARCOS JUÁREZ	-	-	-	15	85	25	70	4	1	A
	RÍO CUARTO	-	-	-	50	50	-	90	10	-	A
	SAN FRANCISCO	-	-	-	76	24	-	72	28	-	A
	VILLA MARÍA	-	-	1	54	45	-	14	86	-	A
ENTRE RÍOS	PARANÁ	-	-	7	16	77	3	97	-	-	A
	ROSARIO DEL TALA	-	-	-	21	79	10	45	23	22	E/A
LA PAMPA	GENERAL PICO	-	-	-	70	30	5	40	35	20	A
	SANTA ROSA	-	-	-	95	5	-	68	32	-	A/R
SANTA FE	AVELLANEDA	-	-	4	87	9	3	11	11	75	A/R/PS
	CAÑADA de GÓMEZ	-	-	-	20	80	50	28	22	-	A
	CASILDA	-	-	-	33	67	56	44	-	-	A
	RAFAELA	-	-	-	49	51	53	41	6	-	A
	VENADO TUERTO	-	-	-	-	100	-	100	-	-	A
CATAMARCA	CATAMARCA	-	-	49	51	-	-	99	1	-	A/R
CORRIENTES	CORRIENTES	-	-	-	-	-	-	-	-	-	-
CHACO	CHARATA	-	4	26	66	4	-	18	40	42	A/R/PS
	ROQUE SÁENZ PEÑA	-	39	50	11	-	-	58	42	-	A/R
JUJUY	JUJUY	-	-	50	50	-	-	100	-	-	A
MISIONES	POSADAS	-	-	-	5	95	-	100	-	-	A
SALTA	SALTA	-	-	20	80	-	-	89	11	-	A
SAN LUIS	SAN LUIS	-	-	-	88	12	-	100	-	-	A/R
SANTIAGO DEL ESTERO	SANTIAGO DEL ESTERO	-	-	3	94	3	-	100	-	-	A/R
	QUIMILÍ	-	-	1	85	14	-	11	33	56	A/R/PS
TUCUMÁN	TUCUMÁN	-	-	26	74	-	-	100	-	-	A

Las cifras expresan porcentaje de la superficie del área sembrada.

Estado general: MB: Muy Bueno, B: Bueno, R: Regular, M:Malo.

Humedad: A: Adecuada, R: Regular, E: Exceso, I : Inundación, PS: Principio de Sequía, S: Sequía.

Estadio Fenológico: E: Emergencia; C:Crecimiento; F: Floración; L: Llenado; M: Madurez

HUMEDAD Y ESTADO DE LOS CULTIVOS

Desde el 05/04/2024 al 11/04/2024

PROVINCIA	DELEGACIÓN	SOJA de Primera								SOJA de Segunda								Humedad		
		Estadio Fenológico					Estado General				Estadio Fenológico					Estado General				
		E	C	F	L	M	MB	B	R	M	E	C	F	L	M	MB	B		R	M
BUENOS AIRES	BOLÍVAR	-	-	-	97	3	13	77	10	-	-	-	-	100	-	18	69	12	-	A
	BRAGADO	-	-	-	100	-	-	100	-	-	-	-	-	100	-	-	100	-	-	A
	GENERAL MADARIAGA	-	-	-	29	71	9	72	19	-	-	-	-	96	4	-	73	27	-	A
	JUNÍN	-	-	-	24	76	100	-	-	-	-	-	-	100	-	-	100	-	-	A
	LA PLATA	-	-	-	87	13	30	70	-	-	-	-	-	100	-	10	60	30	-	A
	LINCOLN	-	-	-	11	89	-	89	11	-	-	-	-	96	4	-	86	14	-	A
	PEHUAJÓ	-	-	-	47	53	7	46	47	-	-	-	-	100	-	-	44	43	13	A
	PERGAMINO	-	-	-	-	100	-	100	-	-	-	-	-	8	92	-	100	-	-	A
	PIGÜÉ	-	-	-	1	99	-	50	50	-	-	-	-	100	-	-	50	50	-	A
	SALLIQUELÓ	-	-	-	84	16	-	86	14	-	-	-	-	100	-	-	85	15	-	A/R
	TANDIL	-	-	-	-	100	-	100	-	-	-	-	-	50	50	-	77	23	-	E/A
TRES ARROYOS	-	-	-	56	44	-	66	28	6	-	-	-	91	9	-	77	18	6	A/PS/S	
25 DE MAYO	-	-	-	83	17	-	82	18	-	-	-	-	100	-	-	96	4	-	A	
CÓRDOBA	LABOULAYE	-	-	-	10	90	15	55	25	5	-	-	-	100	-	25	70	5	-	A
	MARCOS JUÁREZ	-	-	-	-	100	25	71	4	-	-	-	-	5	95	-	88	10	2	A
	RÍO CUARTO	-	-	-	10	90	-	73	17	10	-	-	-	100	-	-	100	-	-	A
	SAN FRANCISCO	-	-	-	23	77	-	69	29	2	-	-	-	84	16	-	64	36	-	A/R
	VILLA MARÍA	-	-	-	45	55	-	100	-	-	-	-	-	68	32	-	100	-	-	A
ENTRE RÍOS	PARANÁ	-	-	-	77	23	-	100	-	-	-	-	-	100	-	-	100	-	-	A
	ROSARIO DEL TALA	-	-	-	40	60	30	70	-	-	-	-	-	80	20	25	65	10	-	E/A
LA PAMPA	GENERAL PICO	-	-	-	72	28	10	60	30	-	-	-	-	100	-	-	28	50	22	A
	SANTA ROSA	-	-	-	-	100	-	88	12	-	-	-	-	100	-	-	56	44	-	A/R
SANTA FE	AVELLANEDA	-	-	-	81	19	11	47	28	14	-	-	-	81	19	2	35	36	27	A/R/PS
	CAÑADA de GÓMEZ	-	-	-	-	100	54	26	20	-	-	-	-	16	84	44	30	26	-	A
	CASILDA	-	-	-	-	100	44	46	10	-	-	-	-	14	86	20	66	14	-	A
	RAFAELA	-	-	-	64	36	50	45	5	-	-	-	-	100	-	45	43	11	-	E/A
	VENADO TUERTO	-	-	-	-	100	-	100	-	-	-	-	-	100	-	-	100	-	-	A
CATAMARCA	CATAMARCA	-	-	-	59	41	-	100	-	-	-	-	-	60	40	-	100	-	-	A/R
CORRIENTES	CORRIENTES	-	-	-	-	100	-	100	-	-	-	-	-	-	100	-	90	10	-	A
CHACO	CHARATA	-	1	23	75	1	6	45	37	12	-	1	23	76	1	3	46	38	12	R
	ROQUE SÁENZ PEÑA	-	-	48	52	-	-	42	38	20	-	-	49	51	-	-	43	37	20	A/R
JUJUY	JUJUY	-	-	40	60	-	-	100	-	-	-	-	40	60	-	-	100	-	-	A
MISIONES	POSADAS	-	-	-	18	82	-	100	-	-	-	-	-	-	-	-	-	-	-	A

HUMEDAD Y ESTADO DE LOS CULTIVOS

Desde el 05/04/2024 al 11/04/2024

PROVINCIA	DELEGACIÓN	SOJA de Primera								SOJA de Segunda								Humedad		
		Estadio Fenológico					Estado General				Estadio Fenológico					Estado General				
		E	C	F	L	M	MB	B	R	M	E	C	F	L	M	MB	B		R	M
SALTA	SALTA	-	-	2	95	3	-	87	13	-	-	-	2	95	4	-	84	16	-	A
SAN LUIS	SAN LUIS	-	-	-	39	61	-	100	-	-	-	-	-	100	-	-	100	-	-	A/R
SANTIAGO DEL ESTERO	SANTIAGO DEL ESTERO	-	-	-	70	30	-	100	-	-	-	-	-	85	15	-	100	-	-	A/R
	QUIMILÍ	-	-	-	79	21	-	57	33	9	-	-	-	81	19	-	65	31	4	A/R/PS
TUCUMÁN	TUCUMÁN	-	-	-	65	35	-	100	-	-	-	-	-	67	33	-	100	-	-	A

Las cifras expresan porcentaje de la superficie del área sembrada.

Estado general: MB: Muy Bueno, B: Bueno, R: Regular, M: Malo.

Humedad: A: Adecuada, R: Regular, E: Exceso, I: Inundación, PS: Principio de Sequía, S: Sequía.

Estadio Fenológico: E: Emergencia; C: Crecimiento; F: Floración; L: Llenado; M: Madurez

(*) La sumatoria puede ser inferior a 100, correspondiendo la diferencia a siembras aún sin emerger.

Secretaría de Agricultura,
Ganadería y Pesca



Ministerio de Economía
Argentina